

Щепановская Е.М. (Семира)

ОБРАЗ ОГНЯ В РИГВЕДЕ И МИРОВОЙ МИФОЛОГИИ



Духовные учения, такие, как «Живая Этика», равно как и мировые религии, основываются на древнейших мифологических архетипах. Образ огня — один из таких архетипов. Сегодня он символизирует духовную энергию. Физическая её природа пока не изучена. Но за определенной энергией стоит определённый смысл, и наиболее универсальные смыслы архетипических образов позволяет выявить древняя мифология.



- Факт подобия мифологических образов в исторически не связанных между собой культурах был признан уже этнологами XIX в.. К нему обращался Ф. Шеллинг, на него опира-лась эволюционистская школа, Э. Тайлор и Дж. Фрейзер, используя сравнительный анализ аналогичных мифов и обрядов разных народов для интерпретации их смысла. Этот факт, утверждающий единство человеческого разума и души, использовал К.Г. Юнг, введя понятие архетипов коллективного бессозна-тельного, воспроизводящих себя в современной культуре. Для него это единство имеет глубокую укорененность в человеческой природе, в том числе и телесной.
- Перед тем, как перейти к образу огня, представим кратко, какие в целом универсальные мифологемы можно найти на разных концах земного шара.



Философы рассматривали мифологию как основу всех последующих форм сознания: религии, искусства, науки. (Кассирер Э. Философия символических форм. М.-СПб., 2001); богов — как энергии, формирующие мир, сознание и психику человека (Шеллинг Ф. Введение в философию мифологии. Собр. соч. Т.2. М., 1989. С. 159-374). Эти энергии Юнг видел в самовоспроизводящих себя архетипах культуры (Юнг К.Г. Архетип в символизме сна // Человек и его символы. СПб, 1996). Можно выделить 12 древнейших базовых архетипов, как это сделано в нашей книге: Семира и В. Веташ. «Архетипы мировой мифологии» («Астрология и мифология» Воронеж, 1994 СПб, 1998: <http://www.astrolingua.spb.ru/MYTH/mif1.htm>)

Древнейшая мифология чётко структурирует мир, как и древние языки. Если в современное сознание фрагментарно, то в древнейшем присутствует чёткая классификация, оно целостно и космично. Мифология показывает, что мир структурирован одинаково у разных народов.

Структуру мифологии формируют космогонические мифы, логика которых воссоздает типичную последовательность фаз творения. Мифология — всегда рассказ о каком-то сотворении. Мифологи (М. Элиаде, Е.М. Мелетинский и др.) выделяли три такие фазы, соответствующие трём типам богов (Море-Небо-Земля). В нашей книге они взяты за основу генетической модели, которая дополнена до 12-ти фаз, где этапы формирования образов и идей мифологического сознания соотнесены с этапами антропогенеза и социально-исторического развития. Каждый типичный образ бога возникает в сознании как свёрнутый в символ эволюционный этап или эпоха, отмеченная важными культурными достижениями.

Космогоническая последовательность творения мира проступает и в структуре Зодиака (где структурность мифологии достигает своей завершенности, по словам Э.Кассирера). Двенадцатичленная структура присуща мифологии (как это показал В.Н. Топоров в описании Древа жизни). Структура Зодиака может быть использована как исторически первая и практически удобная модель классификации мифологических образов.

ЭТАПЫ ФОРМИРОВАНИЯ АРХЕТИПОВ

Самые древние архетипы мифологии описывают **сотворение мира**: возникновение той Вселенной, в которой живет человек, и эволюцию его самого. Исторически этот процесс длился миллионы лет и завершается созданием человеческого общества как особой, вне-природной реальности людей.

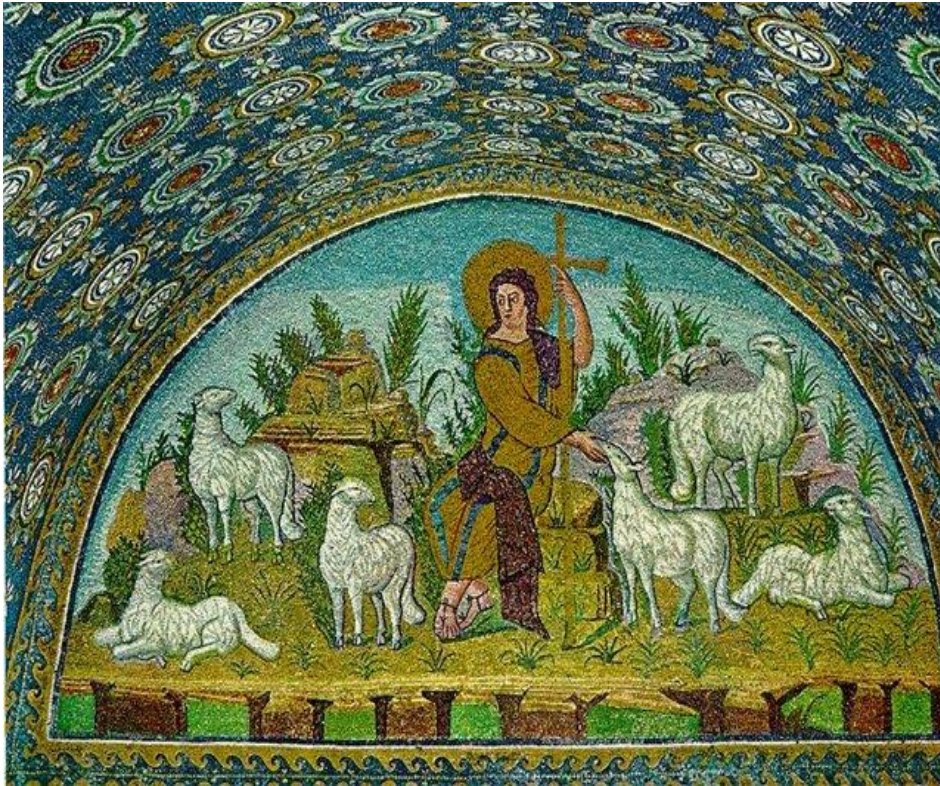
АРХЕОЛОГИЧЕСКИЕ ЭПОХИ, (этапы эволюции), закладывающие основы архетипических образов и функций	КУЛЬМИНАЦИЯ РАЗВИТИЯ АРХЕТИПА (начало формирования мифологического образа и культа)
С 6,5 млн. лет до н.э.— эволюция человека: развитие активного мышления на уровне подсознания	30-15 тыс. лет до н.э.— появление человека современного физического типа; природные катаклизмы, пробуждающие сознание: культ Великой праматери-моря , боги водного Хаоса.
,5-2,5 млн. лет до н.э.— выход из леса, расселение пралюдей по открытым пространствам	15-12 тыс. лет до н.э.— миграции, освоение новых земель: культ бога ясного Неба как творца Вселенной
2,5-1 млн. лет до н.э.— прямохождение, первые орудия: человек умелый	12 тыс. лет до н.э.— раннее земледелие: обретение родины, родоплеменная организация: культ предков , образ бога своей земли и судьбы
с 1 млн. лет до н.э. — совместная охота, община, основы религии — человек разумный, живущий в обществе.	10 тыс. лет до н.э.— развитие земледелия и охоты, социальная организация: образ царя богов — стрелка- громовержца , культ жреца

Следующие четыре архетипа описывают процессы, которые движут уже не биологическим, а **социальным прогрессом**. Он продолжается сотни тысяч лет и ведёт к созданию цивилизации и физической красоты людей.

<p>АРХЕОЛОГИЧЕСКИЕ ЭПОХИ, закладающие основы архетипов (этапы эволюции человека)</p>	<p>КУЛЬМИНАЦИЯ РАЗВИТИЯ АРХЕТИПА (начало формирования мифологического образа и культа)</p>
<p>с 1 млн.лет до н.э.— мясоедение, биологическая трансформация (исчезновение эструса, охотничий инстинкт); с 200 тыс.лет до н.э.— форсированная эволюция</p>	<p>9-7 тыс. лет до н.э.— скотоводство, столкновение земледельцев и кочевников: бог скота, богатства и подземного мира; змей, культ мертвых</p>
<p>с 700 тыс.лет до н.э.— овладение огнем, первые законы-табу - формирование основ культуры; с 60 тыс.лет до н.э.— гуманная забота о ближнем</p>	<p>7-4 тыс. лет до н.э.— гончарное ремесло и начало выплавки меди: культ кузнецов, культурных героев- законодателей</p>
<p>с 400 тыс.лет до н.э.— преобладающее развитие рационального мышления, языка, трудовых навыков и инструментов; с 40 тыс. лет до н.э.— резец, формирование современного мышления</p>	<p>8-3 тыс. лет до н.э.— земледельческая культура как единый хозяйственный цикл: образ матери-кормилицы Земли, умирающих и воскресающих богов растительности, аграрные культы</p>
<p>с 200 тыс. лет до н.э.— символическое мышление, самообозначение, искусство; с 50 тыс. лет до н.э.— строения, основа будущей цивилизации: новый уровень жизни, осознание индивидуальности</p>	<p>3-1 тыс. лет до н.э.— изобретение колеса и колесниц, возникновение империй: образ солнечного бога, солнца-коня и героев, соляренный культ</p>

Последние четыре архетипа описывают **эволюцию индивидуальности**. Это процесс, идущий десятки тысяч лет и наиболее незавершенный, но можно привести и наиболее древнюю его датировку, конечно, очень условную:

<p>АРХЕОЛОГИЧЕСКИЕ ЭПОХИ, закладающие основы архетипов (этапы эволюции человека)</p>	<p>КУЛЬМИНАЦИЯ РАЗВИТИЯ АРХЕТИПА (начало формирования мифологического образа и культа)</p>
<p>со 100 тыс. лет до н.э.— тотемизм, жизнь своим родом, установление погребальных обрядов — развитие психики: возникновение понятия индивидуальной души</p>	<p>8-7 тыс. лет до н.э.- развитие женских функций приготовления пищи и ткачества; осознание циклов, устный эпос: образ Луны как основы счета времени, мифы о бессмертии, богини материнства, лунарный культ</p>
<p>с 40 тыс. лет до н.э.— выход за рамки рода, появление человека современного физического облика и типажей разных народов; праязык, ставший основой современных языков</p>	<p>6-4 тыс. лет до н.э.— изобретение письма, развитие торговли, города-государства: культ близнецов-прародителей, образ трикстера, бога речи и письма — вестника богов</p>
<p>с 12 тыс. лет до н.э.— овладение возможностями природы: земледелие, матриархат; развитие цивилизации, ремесла и искусства, и эмоциональной сферы</p>	<p>3-2 тыс. до н.э.- цивилизации-государства, материальный расцвет (пирамиды, дворцы): образ богини любви и красоты, Зари и звезды-Венеры, оргиастические культы</p>
<p>с 4 тыс. лет до н.э. и до наших дней — развитие со знания "я" — войны, патриархат; первые личности в истории, утверждение прав человека</p>	<p>2-1 тыс. до н.э.- нравственные идеалы, смена взгляда на мир, приход к единобожию: образ идеального воина и пастыря, культ вождя</p>



- Христос: "Не мир я пришёл принести, а меч", "Я есмь пастырь добрый, который жизнь свою полагает за овец".
Рис.- Христос как пастырь и как агнец
- Будда: "пробужденный" (связь образа воина с пробуждением: весенним пробуждением природы – см. ниже).

Образ **огня** – один из общечеловеческих культурных архетипов. По своей семантике он входит в единую мифологему с образами **воителя** и **пастыря**.

Это последняя формирующаяся в истории мифологема, связанная с развитием нравственных качеств и человеческого идеала. На неё во многом опирались мировые религии.





Что связывает образы **воина** и **пастуха** и соотносит с ними образ идеального человека?

— Идея защитника и спасителя (пастух, как и воин, вынужден защищать своей стадо).

— Выход за рамки существующей цивилизации и пребывание в дикой природе – где долгое время живет пастух и находится войско. (Так в древнем Риме войско не должно было вступать в пределы города, и посвященные Марсу мальчики выселялись за ограду Рима). Это даёт **обретение природной мудрости** и возможность привнести её в социум. (Многие легендарные цари, например, царь Давид, изображаются до восшествия на престол пастухами).

Так мифология изображает переход к более прогрессивному социальному устройству – и в целом **выход на новый путь**.

В современной философии этот архетипический сюжет хорошо отражает концепция ухода-и-возврата А. Тойнби.

- Рис.: Агнец-Амон – один из первых в истории единый бог, покровитель беднейших слоёв населения, под знаменем которого совершалось объединение Египта.





Рис.- Священные бараны Карнака



Теперь перейдём к образу **огня**.

В индийской мифологии огонь-**Агни** рождает юного воина Сканду, военного предводителя богов, и мыслится пастухом – проводником людей, знающим все пути и всю мудрость мира:

Я видел пастуха, без отдыха
Бродящего по дорогам туда и сюда.
Скрываясь в водах, текущих вместе
и в разные стороны,
Он шевелится во всех существах.

Гимн Агни. Ригведа I,164:31

С образом пастуха ассоциируется священное животное Агни – баран.

Рис.- Агни на баране

Как огонь, возносящий жертву к небесам (в роли которой часто выступал баран), Агни — жрец богов и важнейший образ в Ригведе. По числу посвященных ему гимнов (около 200) он занимает 2-е место. Агни отождествляется со всеми значимыми богами (Брахмой, Индрой, Варуной, Рудрой). Для гимнов Агни характерны ряды сопоставлений «Ты, Агни,— Индра..., ты – царь Варуна..., ты, Агни,— Тваштар..., ты, Агни,— Рудра...» [РВ II: 1; РВ V: 3 и др.].

Для древних индоевропейцев существовало два вида огня: полученный от природы или сохраненный человеком.

1-й мыслился как прикосновение к стихии, которой страшится человек, и обозначается "мужским" корнем: и.е. *h₂ngni* ("огонь"), происходящее от ностратического *henka* — "гореть". От него ведут начало наши слова "огонь" и "уголь", и имя индийского **Агни**. (Оно не связано со словом "агнец" или "ягнёнок", связанным со значением "пасти" и родственным *ago*: "гоню" и *agros*: "пастбище", отсюда *agriculture*: "сельское хозяйство").

2-й — это искусственно поддерживаемый огонь очага, соотносимый с женскими функциями: ностратическое *qotti* — "зажигать". От него происходит индоевропейское *het* ("огонь, очаг"), имя иранского **Амара**, украинское обозначение огня "ватра" и русское слово "ватрушка", связанное с круглой формой очага. С *het* смыкается индоевропейское *hes/as* ("очаг") от ностратического *'asa*, к которому восходит имя античной хранительницы **Гестии/Весты**.

Этот "огонь" воспринимался лишённым связи с изначальной стихией, и у многих народов существовал обычай высекания огня под Новый год ради обновления огня очага, который мыслился потерявшим свою стихийную силу. Таков образ прусского "нового" или "живого" огня **Паникса** ("огонь") — имя которого родственно возрождающему себя из пепла **Фениксу**: самому известному символу начала новой жизни.



Рис. — храм Весты, круглый как очаг

В дошедшем до нас образе Агни смыкается семантика этих двух видов огня: разрушительного и доброго. Как персонификация домашнего очага и жертвенного костра в виде юноши с золотыми волосами, Агни — *"веселый бог, рожденный на радость людям"*. Агни — друг людей, он приносит богатство, поощряет певцов, поражает врагов и тьму.

Как стихия пламени, Агни может и навредить, но он же восстанавливает разрушенное.



- Как воин, Агни даёт глаза (т.е. душу) и копьё богине Кали, сражающейся с демонами.

рис.- **Кали-Дурга**, многорукая защитница богов и супруга Шивы, ипостаси воина Рудры, бога весенних гроз

Анги многолав — это атрибут многих военных богов, символизирующих войско.

Многоглавые и многорукие боги войны: славянский семиликий *Руевит* с семью мечами у пояса, индийские *Рудры* и *Сканда*, трёхглавым считался *Марс* (наделённый тремя жизнями — как ныне герои в компьютерных играх).

У индийского *Картিকেи* и *Муругана* тамилы 6 лиц и 12 рук. Китайский бог планеты Марс *Се-Тяньцзюань* имеет 3 головы и 3 пары рук; и другие.

Рис.- **Картিকেя** на павлине, побеждающем змею.

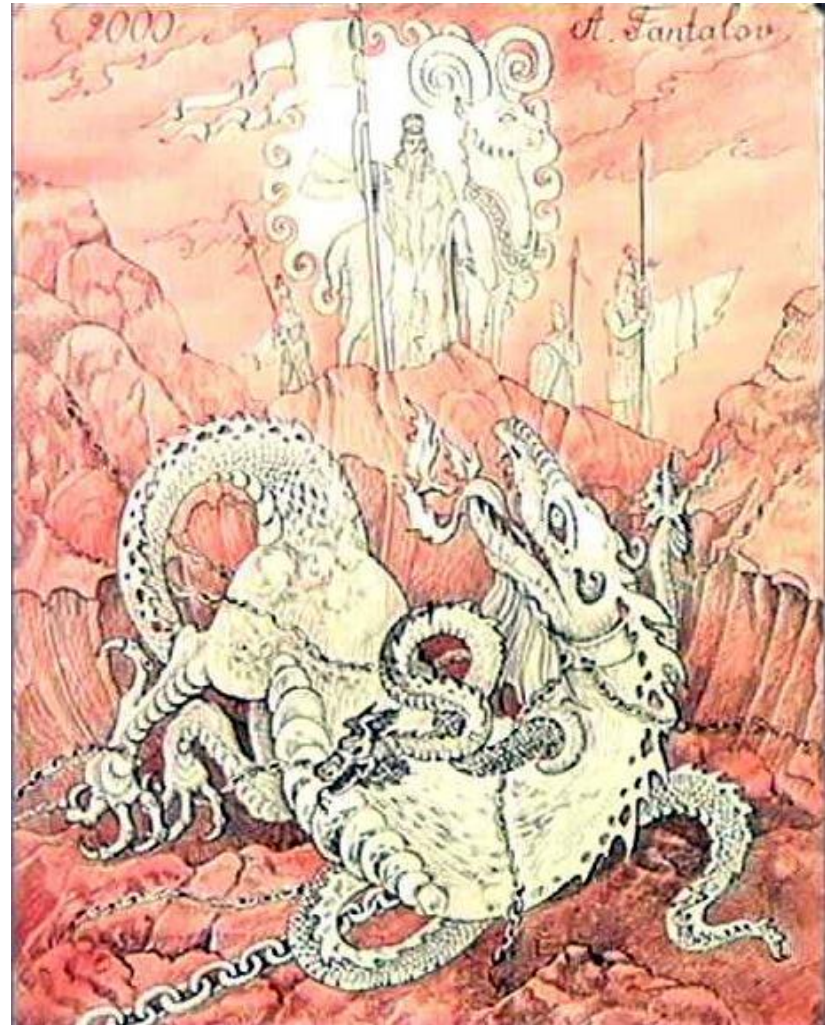
Павлин - символ огня и пробуждения, как и **петух**.



- Как Агни, предстаёт воителем близкий ему по образу иранский **Атар** – огонь, чья природа символизирует единство всего живого.
- рис: огонь-Атар сражается с драконом Ажи-Дахакой
- Подобно этому, сжигает врагов богов египетская богиня пламени **Упес**.
- Ещё один пример – семитский **Рашап/Решеф** ("пламя") — бог огня и войны, атрибутами которого служат копье, щит и боевой топор.

Огонь ассоциируется с пожаром и разрушением войны. Огонь нужно зажечь – он разгорается от трения и столкновения противоположных сил, поэтому стихия огня связана с образом войны.

По-русски мы говорим "*разжигать* вражду". Слово "*пылать*" порождает слово "*вспылить*", и во многих языках "*гореть*" имеет также значение "*гневаться, злиться*".





Но разрушение акцентировано позитив-но, поскольку архетип воителя связан с идеями **возрождения**, доминирующего над разрушением. Нередко это возрождение весны. Боги-воители – также и боги весеннего возрождения.

Неслучайно март, названный именем **Марса** – первый весенний месяц (и вести войну зимой не полагалось: считали, что Марс в это время спит).

Индийский воин **Рудра** ("ревущий"), ипостасью которого становится Шива, – бог весенних гроз и сексуальной активности зверей.

Русский бог весеннего плодородия и Солнца **Ярила** некогда имел военную функцию (он утратил её, но неслучайна его поздняя ассоциация с **Георгием Победоносцем**).

Рис.- икона ГеоргияПобедоносца, поражающего змея

Уицилопотчли ацтеков — бог войны и молодого Солнца и др.



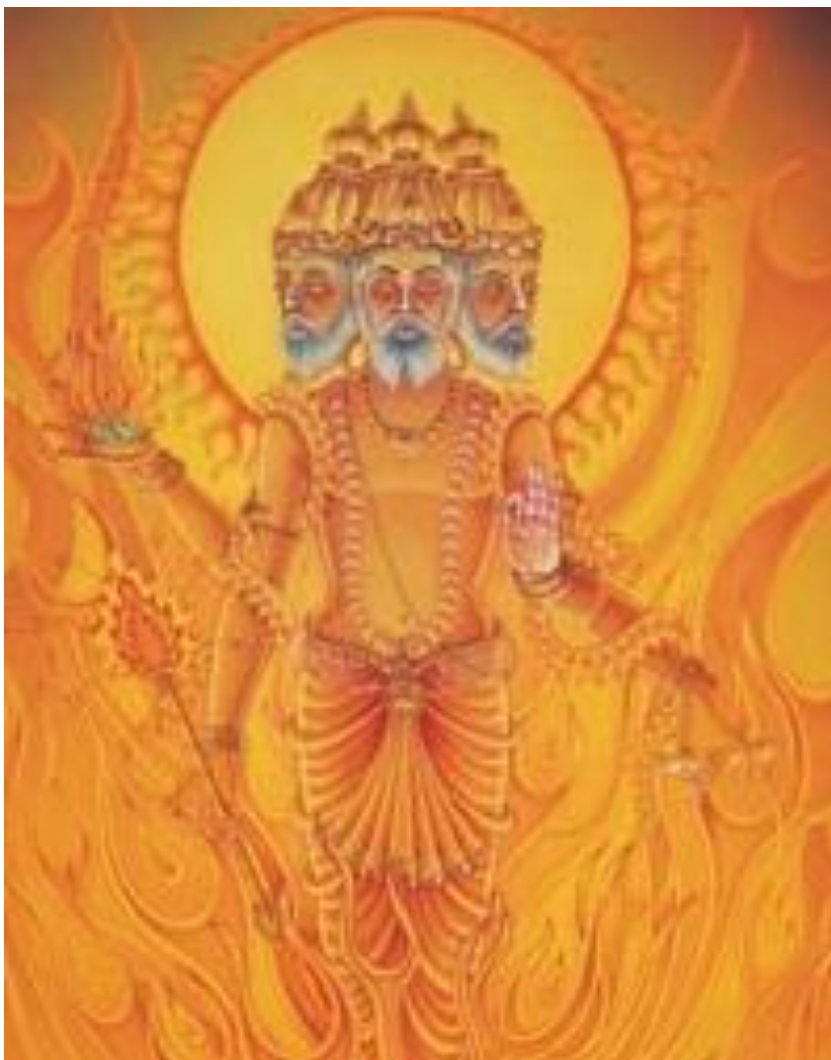
- Образ огня часто сопутствует Солнцу, раскрывая мощь его природной силы: так китайский бог огня **Чжу-жун** выступает помощником бога Солнца **Янь-ди**. Символом солнца мыслится **свастика** – изначально инструмент для добывания огня (не только в Индии, но и Древней Греции).
- Свастика воплощает также идею 4-х времен года, фиксируя поворот каждой солнечной фазы (так у ацтеков свастика в круге обозначала год, а крест в круге — день). Свастику находят в Малой Азии в 7-6 тыс. до н.э. Её значение возрастает в эпоху бронзы, когда она распространяется на Кавказ, Западную Сибирь и Среднюю Азию.
- Рис.(выше) – индийская свастика как образ 4-х времен года
- Рис. (ниже) - свастика, как инструмент для добывания огня
- Через ассоциацию с солнцем в образе огня воплощается **природная энергия** как таковая. Поэтому в Ригведе Агни даёт силы роста растениям и жизнь животным. Как изначальная энергия жизни, он более всего проявлен "в детях и внутри зачавших" [РВ, I, 67]. Агни соединяет супругов и воплощает универсальную связь между богами.

Огненная природа Агни, как и близкий ему иранский образ огня-Атара, объединяет всех богов и людей, и в этом смысле мыслится эталоном духовной энергии. Тесная ассоциация огня с духовной функцией возникает из обрядов жертвоприношения. Сжигая жертву, огонь посылает дар людям богам, делая видимой связь Земли и Неба. Поэтому основная функция **Агни** в Ригведе — роль божественного жреца, посредника между людьми и богами. Как индусы Агни, айны поклоняются богу огня **Абе Каму**, как ходатаю пред богами. Про иранского **Атара** ("пылающий") также говорится, что он несёт в себе духовные силы Космоса и выступает как внешнее проявление высшего божества, как его тело.

Рис.- в индийском храме.

В иудаизме, христианстве и мусульманстве Бог часто сопоставляется с огнем (и подобную идею есть у алхимиков, согласно представлениям которых духовный "живой" огонь исходит от перводвигателя и разгорается благодаря движению небесных тел). Образ огня как духовной энергии отражает и язык: мы говорим "горение духа", "пламя сердца", "пылкость речи".





- Как символ единого духовного огня, распределённого между всеми существами, Агни в Ригведе – *"тот, к чьему пламени трудно привыкнуть, и всё же близкий, как сила духа человека"* [РВ, I, 66]. "Мужи, одарённые силой видения" находят его в духовном сосредоточении [РВ, I, 67].
- Как носитель духовной функции, Агни воплощает вселенский (нравственный) закон, и получает эпитет Вайшванара (от *"вишва"*: "все" и *"нара"*: "человек"), что сопоставляет огонь образу всеобщего, истинного человека, который скрыт во всех людях ("Агни внутри человека это Вайшванара"). Это отсылает к образу **идеального человека**, связанного с мифологемой воина и пастыря.

Агни един и множествен; говорится о тройственной природе Агни: у него три жилища, у него троякий свет, три жизни, три головы, три силы, три языка [РВ X: 45].

Агни изначален: он рожден "от самого себя" и возникает в трёх мирах (на земле – добыча огня трением, на небе – солнце и в первозданных водах, символизирующих исток жизни).

- Огонь связан с рождением изначальной жизни и ассоциируется с первочеловеком. В Ригведе жизнь возникает из брожения вод, в которых рождается "золотой зародыш": *"Вначале не было ничего, кроме воды, моря воды. Воды пожелали продолжать себя. Они изнуряли себя подвижничеством. И тогда... возник в них золотой зародыш... Через год из него возник человек, это был Праджапати"*.

Соотнесение огня с первозданными водами иллюстрирует и оправдывает такая легенда. Когда Агни появился на свет, боги решили установить обряд жертвоприношений и сделали Агни жрецом, возносителем жертв в небесный мир. Но Агни, испугавшись, что со сгоранием жертвы огонь иссякнет и его жизнь, спрятался от богов в глубоких водах. Найти Агни богам помогла рыба, которая устранилась жара, исходящего от спрятавшегося в воде Агни (рыба, как и воды — символ истока жизни). Боги уговорили Агни вернуться, сказав, что человек не может жить без жертвоприношений богам.





На рисунке эпизод "Рамаяны" – Сита, которая была похищена демоном Раваной, доказывает свою верность супругу, войдя в огонь: Агни охраняет её.

- Древнейшая функция огня – функция очищения. В латыни слово "очищение" (*purificatio*) происходит от греч. *pur* — "огонь", это значение огненной чистоты вошло и в другие языки. Японский огонь **Абе Каму**, шумерский **Гибил**, аккадский **Гурра** – очистители, исцеляющие больных (разрушающие колдовство).
- Эта функция до сих пор осталась в обрядах (например, индийской пудже, посвященной матери-Ганге. И в бытовых обрядах индусы не только ставят свечи за здоровье родных, но и проводят рукой над огнём, прежде чем украсить лоб тикой).
- Про Агни говорится, что он сжигает всё нечистое, сам оставаясь чистым.
Про это есть такая легенда: как-то мудрец Бхригу похитил супругу одного асура; тот обратился к Агни, которому было ведомо всё. Агни не умеет лгать, и он рассказал о местоположении женщины, за что Бхригу проклял его, обрекая есть нечистую пищу; но признав, что поступок Агни был правилен, добавил, что сам он при этом не осквернится.



Очищение ассоциируется с преобразованием, и эта функция огня соотносит его с разрушением старого мира.

С самого момента основания Рима его граждане верили, что его ждет гибель в пожаре. Так трактовалось мистическое видение Ромула, которому предстали 12 орлов (число, часто связанное с эсхатологией: так как оно описывает круг времени: 12 месяцев года).

В представлениях индейцев, когда на очаге Солнца закипает котёл с водой, чаша терпения небес переполняется и они обрушивают на землю потоп.

А в скандинавской мифологии в последней битве богов сжигает мир огненный великан **Сурт**.

Но в этой мифологеме разрушению прежнего сопутствует творение нового, которым тоже вершит огонь.

Рис.- образ возрождающего феникса

Эсхатологические мифы, ассоциацию которых с огнём ярко демонстрирует мировая мифология, имеют смысл прежде всего *осознания* временной координаты с позиции вечного, как писал о том Н.А. Бердяев и внутреннего преобразования, связанного с духовной функцией огня.

Это демонстрирует эволюционную роль огня, изначально связанную с овладением огнём как эволюционным шагом (его отражает миф о **Прометее**: образ огня, возвышающего людей до участи богов). Исторически следы овладения огнём находят уже 700 тысяч лет до н.э. Поскольку поддерживать костёр могла только достаточно организованная община, огонь костра и очага издревле ассоциируется с единством и объединением людей.

Эту задачу исполняют и военный бог или пастух как идеальный вождь.

В мифологии это единение отразил славянский образ огня-Сварожича, отождествлявшегося с **Радегастом**, имя которого можно перевести как "*гостеприимный*": в образе огненного петуха он охранял чужестранцев, поручая их покровительству домашнего очага.



- Поддержание огня очага выступает как первый долг человека — что запечатлел образ **Гестиини/Весты** (можно вспомнить обряды весталок). Образ огня очага мыслился центром Вселенной, и в агичные времена Веста отождествлялась с неподвижно висящим в небе и заключающим в себе огонь земным шаром — с самой Землёй, которая хранит в себе пламя жизни.



• Всё это делает понятным, что подразумевает семантика огня в Живой этике. Упомянутые гимны Ригведы и многие другие — та мифологическая база, на которой основывается учение Рерихов, и её более подробное изучение может помочь лучше его понять.

• Значение огня в "Агни-йоге" (как и в нашем подсознании, и в коллективном сознании) шире духовного значения Агни в "Ригведе".

Оно вбирает всю семантику мифологемы воина и пастыря, в частности, образ выхода на новый путь и обновления мира.

В целом центральный образ Живой Этики не отрывается от архетипов мировой мифологии, и это показывает её адекватность общечеловеческому психическому и ментальному восприятию феноменов. Это также демонстрирует, что такой образ может служить мостом к культурному багажу мировой мифологии, всплывающей в современной жизни в виде архетипов искусства, религии и культуры.

Рис.- картина Рериха «Армагеддон»



- Мифологию надо обязательно изучать для понимания учения и жизни Рерихов в Индии, как и для сегодняшних путешествий в Индию — для правильного понимания духовной жизни этой страны.
- Обращение к архетипам мировой мифологии может выступать как средство понимания духовных учений, как и современный путь сделать рациональные идеи более духовными.

Фото – индийские боги в усадьбе Рерихов в Нагаре (долина Куллу).

Рассказы об Индии и её богах: <http://www.astrolingua.spb.ru/TRAVEL/indiris.htm>

О долине Куллу: <http://www.astrolingua.spb.ru/TRAVEL/indiris3.htm>