

# Архетипы Индии и России в учении Живой Этики – бессмертие души и беспредельность духа



Презентация Семиры  
(Щепановской Е.М.)





- Карта Индии, наряду с системой планет в храме Гайятри (Варанаси), где есть и храм Матери-Индии
- Мать-Индия в образе богини Дурги (Маунт-Абу)





Поклонение Ганге





Философы рассматривали мифологию как основу всех последующих форм сознания: религии, искусства, науки (Кассирер Э. Философия символических форм. М.-СПб., 2001); богов — как энергии, формирующие мир, сознание и психику человека (Шеллинг Ф. Введение в философию мифологии. Собр. Соч. Т. 2 М., 1989 С.159-374). Эти энергии Юнг видел в самовоспроизводящих себя архетипах культуры (Юнг К.Г. Человек и его символы. СПб., 1996). Можно выделить 12 древнейших базовых архетипов, как это сделано в нашей книге: Семира и В.Веташ. «Архетипы мировой мифологии» («Астрология и мифология» Воронеж, 1994 СПб, 1998: <http://www.astrolingua.spb.ru/MYTH/mif1.htm>)

Древнейшая мифология чётко структурирует мир, как и древние языки. Если в современное сознание фрагментарно, то в древнейшем присутствует чёткая классификация, оно целостно и космично. Мифология показывает, что мир структурирован одинаково у разных народов.

Структуру мифологии формируют космогонические мифы, логика которых воссоздает типичную последовательность фаз творения. Мифология — всегда рассказ о каком-то сотворении. Мифологи (М. Элиаде, Е.М. Мелетинский и др.) выделяли три такие фазы, соответствующие трём типам богов (Море-Небо-Земля). В нашей книге они взяты за основу генетической модели, которая дополнена до 12-ти фаз, где этапы формирования образов и идей мифологического сознания соотнесены с этапами антропогенеза и социально-исторического развития. Каждый типичный образ бога возникает в сознании как свёрнутый в символ эволюционный этап или эпоха, отмеченная важными культурными достижениями.

Космогоническая последовательность творения мира проступает и в структуре Зодиака (где структурность мифологии достигает своей завершенности, по словам Э.Кассирера). Двенадцатичленная структура присуща мифологии (как это показал В.Н. Топоров в описании Древа жизни). Структура Зодиака может быть использована как исторически первая и практически удобная модель классификации мифологических образов.

## ЭТАПЫ ФОРМИРОВАНИЯ АРХЕТИПОВ

Самые древние архетипы мифологии описывают **сотворение мира**: возникновение той Вселенной, в которой живет человек, и эволюцию его самого. Исторически этот процесс длился миллионы лет и завершается созданием человеческого общества как особой, вне-природной реальности людей.

АРХЕОЛОГИЧЕСКИЕ ЭПОХИ, (этапы эволюции), закладывающие основы архетипических образов и функций	КУЛЬМИНАЦИЯ РАЗВИТИЯ АРХЕТИПА (начало формирования мифологического образа и культа)
<b>С 6,5 млн.</b> лет до н.э.— эволюция человека: развитие активного мышления на уровне подсознания	<b>30-15 тыс.</b> лет до н.э.— появление человека современного физического типа; природные катаклизмы, пробуждающие сознание: культ Великой <b>праматери-моря</b> , боги водного Хаоса.
<b>5-2,5 млн.</b> лет до н.э.— выход из леса, расселение пралюдей по открытым пространствам	<b>15-12 тыс.</b> лет до н.э.— миграции, освоение новых земель: культ бога <b>ясного Неба</b> как творца Вселенной
<b>2,5-1 млн.</b> лет до н.э.— прямохождение, первые орудия: человек умелый	<b>12 тыс.</b> лет до н.э.— раннее земледелие: обретение родины, родоплеменная организация: культ <b>предков</b> , образ <b>бога своей земли и судьбы</b>
<b>с 1 млн.</b> лет до н.э. — совместная охота, община, основы религии — человек разумный, живущий в обществе.	<b>10 тыс.</b> лет до н.э.— развитие земледелия и охоты, социальная организация: образ <b>царя богов</b> — стрелка- <b>громовержца</b> , культ жреца

Следующие четыре архетипа описывают процессы, которые движут уже не биологическим, а **социальным прогрессом**. Он продолжается сотни тысяч лет и ведёт к созданию цивилизации и физической красоты людей.

<p>АРХЕОЛОГИЧЕСКИЕ ЭПОХИ, закладающие основы архетипов (этапы эволюции человека)</p>	<p>КУЛЬМИНАЦИЯ РАЗВИТИЯ АРХЕТИПА (начало формирования мифологического образа и культа)</p>
<p>с <b>1 млн.лет</b> до н.э.— мясоедение, биологическая трансформация (исчезновение эструса, охотничий инстинкт); с <b>200 тыс.лет</b> до н.э.— форсированная эволюция</p>	<p><b>9-7 тыс.</b> лет до н.э.— скотоводство, столкновение земледельцев и кочевников: <b>бог скота, богатства и подземного мира; змей, культ мертвых</b></p>
<p>с <b>700 тыс.лет</b> до н.э.— овладение огнем, первые законы-табу - формирование основ культуры; с <b>60 тыс.лет</b> до н.э.— гуманная забота о ближнем</p>	<p><b>7-4 тыс.</b> лет до н.э.— гончарное ремесло и начало выплавки меди: культ <b>кузнецов, культурных героев- законодателей</b></p>
<p>с <b>400 тыс.лет</b> до н.э.— преобладающее развитие рационального мышления, языка, трудовых навыков и инструментов; с <b>40 тыс.</b> лет до н.э.— резец, формирование современного мышления</p>	<p><b>8-3 тыс.</b> лет до н.э.— земледельческая культура как единый хозяйственный цикл: образ <b>матери-кормилицы Земли, умирающих и воскресающих богов растительности, аграрные культы</b></p>
<p>с <b>200 тыс.</b> лет до н.э.— символическое мышление, самообозначение, искусство; с <b>50 тыс.</b> лет до н.э.— строения, основа будущей цивилизации: новый уровень жизни, осознание индивидуальности</p>	<p><b>3-1 тыс.</b> лет до н.э.— изобретение колеса и колесниц, возникновение империй: образ <b>солнечного бога, солнца-коня и героев, соляренный культ</b></p>

Последние четыре архетипа описывают **эволюцию индивидуальности**. Это процесс, идущий десятки тысяч лет и наиболее незавершенный, но можно привести и наиболее древнюю его датировку, конечно, очень условную:

<p>АРХЕОЛОГИЧЕСКИЕ ЭПОХИ, закладающие основы архетипов (этапы эволюции человека)</p>	<p>КУЛЬМИНАЦИЯ РАЗВИТИЯ АРХЕТИПА (начало формирования мифологического образа и культа)</p>
<p>со <b>100 тыс.</b> лет до н.э.— тотемизм, жизнь своим родом, установление погребальных обрядов — развитие психики: возникновение понятия индивидуальной души</p>	<p><b>8-7 тыс.</b> лет до н.э.- развитие женских функций приготовления пищи и ткачества; осознание циклов, устный эпос: образ <b>Луны</b> как основы счета времени, мифы о бессмертии, богини материнства, лунарный культ</p>
<p>с <b>40 тыс.</b> лет до н.э.— выход за рамки рода, появление человека современного физического облика и типажей разных народов; праязык, ставший основой современных языков</p>	<p><b>6-4 тыс.</b> лет до н.э.— изобретение письма, развитие торговли, города-государства: культ <b>близнецов-прародителей</b>, образ <b>трикстера, бога речи и письма</b> — вестника богов</p>
<p>с <b>12 тыс.</b> лет до н.э.— овладение возможностями природы: земледелие, матриархат; развитие цивилизации, ремесла и искусства, и эмоциональной сферы</p>	<p><b>3-2 тыс.</b> до н.э.- цивилизации-государства, материальный расцвет (пирамиды, дворцы): образ <b>богини любви и красоты, Зари и звезды-Венеры</b>, оргиастические культы</p>
<p>с <b>4 тыс.</b> лет до н.э. и до наших дней — развитие со знания "я" — войны, патриархат; первые личности в истории, утверждение прав человека</p>	<p><b>2-1 тыс.</b> до н.э.- нравственные идеалы, смена взгляда на мир, приход к единобожию: образ идеального <b>воина и пастыря</b>, культ вождя</p>



## ПРАОБРАЗ ЛУНЫ — АРХЕТИП БЕССМЕРТИЯ ДУШИ, ПРЕЕМСТВЕННОСТИ ЖИЗНИ И ВЕЧНОГО МАТЕРИНСТВА

- Фазы Луны — основа счёта времени и знания // *семит. Син (=30), шумер. Нанна ("владыка знания"), егип. бог знаний Тот в образе зайца. Месяц от слова "мерить": и.е.корень теh, хетт. теhур: время, и.е. Менс, балт. Менесс, фриг. Мен, сканд. Мани*
- Луна-мать // *Атаэнсик индейцев; Кичеда-нямы нганасан; карфагенская Тиннит.*
- Луна-покровительница родов, защитница животных и охотница // *сканд. Скади; греч. Артемида Илифия ("медвежья богиня"), рим. Диана, семит. Тиннит; Иш-Чель мифологии майя; аккад. супруга Мардука Царпанниту ("сверкающая серебром").*
- Материнство как преемственность существований и вечное обновление. Линия от матери к дочери, которая вновь может родить дочь // *Слав. Лада и Леля. Лада родств. греч. Лето – мать Луны-Артемиды и дочь Луны-Фебы.*
- Молоко – образ напитка бессмертия // *Млечный путь (у греков молоко, которым Гера кормила Геракла). Инд.Сома – Луна и напиток бессмертия (родств. иран. Хаоме и рус. "хмель"). 400 грудей ацтек. Майяутель - символ пьянящего напитка октли.*







- Солнце и Луна — брат и сестра, муж и жена: внешний мир и мир души // *Индийский миф о Суэ и Чуа. Греч. Артемида и Аполлон, Селена и Гелиос. Японские Цукуёми и Аматаэрасу.*
- Возрождающийся Месяц — вестник бессмертия души // *Афр. и индейск. мифы: Месяц посылает животных сообщить людям о перерождении, но его весть искажается.*
- Негативная окраска мифов об индивидуальном бессмертии // *Легенда о Чан-Э. Селена и Эндимион.*
- Связь Луны и затмений с иным миром и магией // *греч. Луна-Геката, мифы, объясняющие уменьшение размеров ночного светила силами колдовства.*



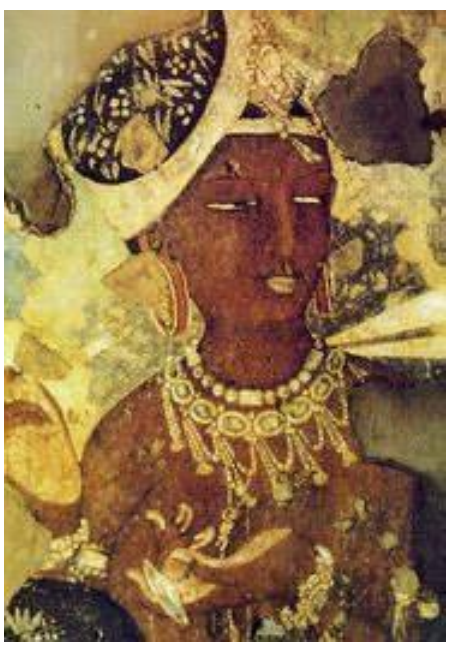
Ганга на крокодиле. Вечерняя пужда Ганге



- **Реки-матери, образ реки жизни, ритуалы очищения** // инд. Сарасвати и Ганга, смывающие грехи, егип. богиня воды Сатис с рогами антилопы. Греч. нимфы, божества источников и рек – спутницы Артемиды-Луны.
- **Космические образы рек** // Ганга, упавшая с небес; два истока Нила: небесный и подземный; шаманская река, связующая верхний и нижний мир у народов Севера.

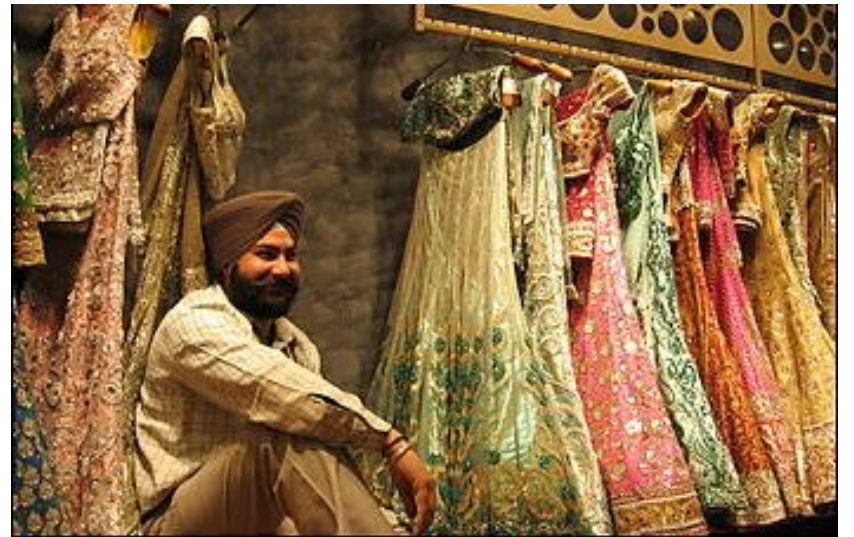
- Садху (Ришикеш)
- Сикх у входа в храм (Дели)







Национальная одежда







- Тримурти (Брахма, Вишну, Шива)
- Символ единства пяти религий у Саи-бабы
- «Аллах ислама тот же, что Бог христиан и Ишвара индусов»





Индуистское самадхи Н. Рериха в Нагаре



Буддийская ступа Е.Рерих в Калимпонге







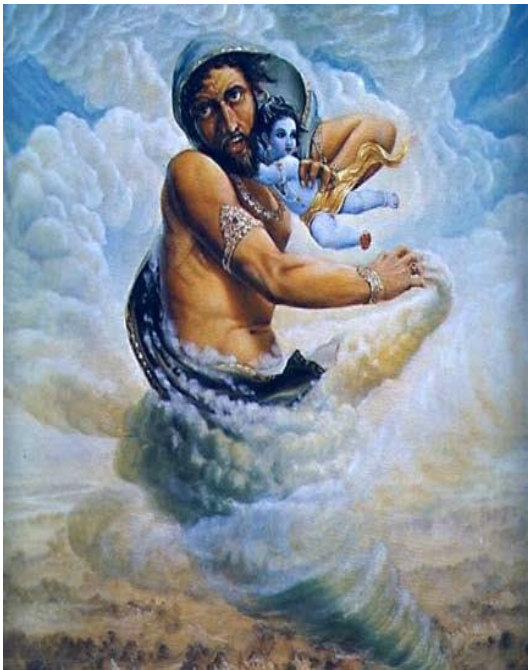
- Ведический бог огня Агни как воин и пастух, едущий на баране с оружием богов
- Троичность Агни
- В индийском храме

# СВЕТ НЕБЕС — АРХЕТИП ТВОРЕНИЯ

## Праобраз Неба-творца

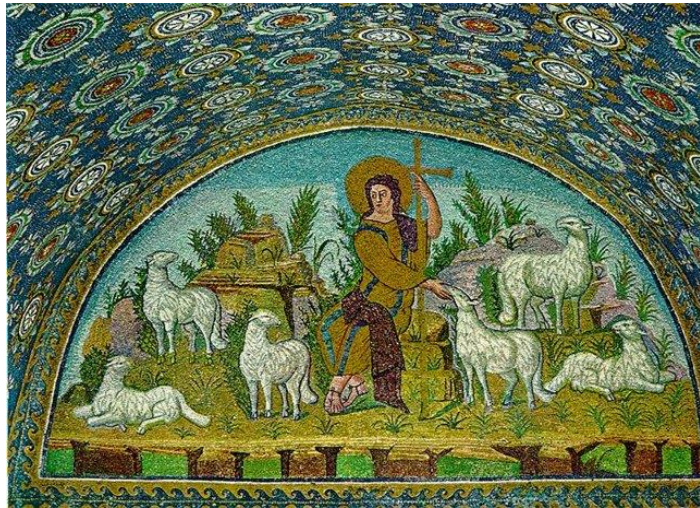
### МИФОЛОГИЯ:

- **Отделение Неба от Земли – создание пространства для творения** // *Оскопление Урана, разделение Геба и Нут, Ана и Ки, Притхиви и Дьяуса. Полинезийский миф о Ранге и Папе.*
- **Возникновение света в начале творения** // *Библейский Саваоф. Китайское небо Тянь. Индейский миф о птицах Чимингиуга.*
- **Творящая роль слова и мысли** // *Творение иранского Ахурамазды. Индейский творец Авонавилона.*
- **Оживляющая способность духа (дуновения)** // *Африканский миф о Нионгмо. Сотворение Адама и Евы*
- **Хранящая роль небосвода** // *Однорукий Тюр. Ангелы-хранители.*
- **Небосвод — дверь в высший мир. Светлый рай** // *Ключи Януса - впоследствии ключи апостола Петра.*
- **Радуга — мост в небо. Дерево — путь в небо** // *Завет Иеговы с людьми. Типичный сказочный образ.*
- **Анархия и стихийность небесного творения. Буйство ветра** // *Уран, создающий чудовищ. Майя индийского Варуны. Разрушительность шумерского Энлиля.*
- **Удаленность демиурга от людей** // *Римский Янус на островах блаженных. Африканский миф о Лезу. Сказки, где герой отправляется на Небо, чтобы обратить внимание отдыхающего творца на земные проблемы.*
- **Передача функций древнего праотца наследникам** // *Африканские Олорун и Обатала. Индейские творцы на 13-м небе*
- **Всеведение небес** // *Тысячеглазый Аргус. Совр. миф об НЛО.*



## ВОИН И ПАСТЫРЬ — АРХЕТИП ЧЕЛОВЕЧЕСКОГО ИДЕАЛА

**Мифология:** праобраз воителя и идеального вождя



- Весеннее возрождение: боги весенних гроз и игрищ зверей // *Инд. Рудра/ Шива, слав. Руевит.*
- Юность и страстность военного предводителя богов // *Инд. Сканда. Греч. Арес.*
- Неистовая стихия огня и войны, очищение и обновление мира в огне // *Сканд. великан Сурт, сжигающий мир в огне*
- Остановка разрушения: ярость военных богов и контроль над стихией // *Ярость Анат, жажда крови Сехмет, бешенство Геракла.*
- Противоборство двух воителей. Победа правды и разума // *Инд. Равана и Рама, кит. Чи-ю и Гуань-ди. Большинство сюжетов современного кинематографа.*
- Образ пастуха — выход за рамки цивилизации и прокладывание нового пути // *Пастушок Кришна. История царя Давида.*
- Победа мудрого воителя над царем богов, завоевание трона // *Инд. Ваджранга и герои, покушающиеся на трон Индры, Смена мудрым, Одиним, громовержца Тора.*
- Объединение людей и земель // *Египт. Амон, рим. Марс. Легенда о Гаияватсе.*
- Объединяющая природа огня как символа духовной энергии // *Индийский Агни, иранский Атар.*
- Нравственные качества лидера – сила от прикосновения к первоистоку. Образы этой мифологемы как архетипическая основа мировых религий.

## ВОИН И ПАСТЫРЬ — АРХЕТИП ЧЕЛОВЕЧЕСКОГО ИДЕАЛА

**Мифология:** праобраз воителя и идеального вождя



- Весеннее возрождение: боги весенних гроз и игрищ зверей // *Инд. Рудра/ Шива, слав. Руевит.*
- Юность и страстность военного предводителя богов // *Инд. Сканд. Греч. Арес.*
- Неистовая стихия огня и войны, очищение и обновление мира в огне // *Сканд. великан Сурт, сжигающий мир в огне*
- Остановка разрушения: ярость военных богов и контроль над стихией // *Ярость Анат, жажда крови Сехмет, бешенство Геракла.*
- Противоборство двух воителей. Победа правды и разума // *Инд. Равана и Рама, кит. Чи-ю и Гуань-ди. Большинство сюжетов современного кинематографа.*
- Образ пастуха — выход за рамки цивилизации и прокладывание нового пути // *Пастушок Кришна. История царя Давида.*
- Победа мудрого воителя над царем богов, завоевание трона // *Инд. Ваджранга и герои, покушающиеся на трон Индры. Смена мудрым, Одним громовержца Амон, рим. Марс. Легенда о Гайяватсе. Тора.*
- Объединяющая природа огня как символа духовной энергии // *Индийский Агни, иранский Атар.*
- Нравственные качества лидера – сила от прикосновения к первоистоку. Образы этой мифологемы как архетипическая основа мировых религий.



- Н. Рерих. Мать мира



•  
▪





- Н. Рерих. Армагеддон

Сайт Семиры: <http://www.astrolingua.spb.ru/>

- Книга «Архетипы мировой мифологии» :  
<http://www.astrolingua.spb.ru/MYTH/mif1.htm>
- Рассказы об Индии и её богах:  
<http://www.astrolingua.spb.ru/TRAVEL/indiris.htm>
- О долине Куллу:  
<http://www.astrolingua.spb.ru/TRAVEL/indiris3.htm>
- Стихи-рекомендации о духовных путях знаков Зодиака,  
на основе эзотерической астрологии Е.Перих:  
[http://www.astrolingua.spb.ru/POETRY/isk\\_stix.htm](http://www.astrolingua.spb.ru/POETRY/isk_stix.htm)