

Щепановская Елена Михайловна,
канд. филос. наук, член Союза писателей ЛО и СПб.,
Санкт-Петербург

ОНТОЛОГИЧЕСКИЕ ОСНОВЫ МИФОЛОГИИ И МОНОТЕИСТИЧЕСКИХ РЕЛИГИЙ

- ▶ Онтология религии будет варьироваться в зависимости от того, что мы понимаем под религией.
- ▶ **В узком смысле** слова это религии, возникшие близко к "осевому времени" и опирающиеся на единый верховный принцип, которые можно отнести к монотеизму и подразделить на:
 - ▶ 1) монотеизм, где Бог говорит через пророков, но полностью не воплощается в них: иудаизм, мусульманство.
 - ▶ 2) монотеизм, где существует единственное воплощение Бога в человека: зороастризм, христианство.
 - ▶ 3) монотеизм позднего индуизма и буддизма, где единый божественный принцип (Брахма) воплощается многократно в человеке и других существах (черепаха, вепрь, Рама, Калки-Кришна, разрушающий мир в конце времён и т.п.).
 - ▶ 4) даосизм и конфуцианство, где единый божественный принцип (дао) не воплощается, но присутствует во всем.

- ▶ Религия в широком смысле включает более древние её формы: такие, как мифология.
- ▶ В первом, узком, смысле религия сегодня противопоставляется науке и другим областям культуры, особенность её – **онтология веры**, как *инструмента* преобразования человека и мира. Некогда этот инструмент был непосредственно дан людям в форме активного творческого воображения – но в рациональном мире логоса, забывшем миф, появляется потребность его вернуть.
- ▶ Во втором, широком, смысле религия является базой **всех культурных форм** (как писал об этом уже Э. Кассирер) и её онтология – это **онтология** самого *мышления*. Исследуя генезис мифологических образов, мы можем увидеть, какие онтологические основания стоят за каждым из них – формируя человеческую культуру.

ОНТОЛОГИЯ ВЕРЫ

- ▶ как особой психической функции, отличной от ума («Верю, потому что это абсурдно!» Тертуллиана), позволяющей зримо представить то, чего мы хотели бы достичь, как если бы оно уже сейчас существовало.
- ▶ Г. Кайзерлинг: «Идея – это такая организующая, стимулирующая, порождающая сила, которая вызывает присущее ей действие с такой же необходимостью как любая из сил природы, при условии, что она будет воспринята с верой. Необходимым медиумом для неё служит верующая душа... Духовный человек пользуется верой по желанию как *инструментом*».



ПОТОКИ ИНДИИ

<http://www.astrolingua.ru/TRAVEL/indiris.htm>

С ИНДИЕЙ НА РАВНЫХ

<http://www.astrolingua.ru/TRAVEL/indiris3.htm>

ДРЕВНЕЙШИЕ СТАДИИ РЕЛИГИИ

- ▶ так называемое **первичное единобожие** – поклонение богу Неба, распространенное у всех народов до того, как возникли разные типы богов,
- ▶ сформированные позднее **пантеоны** антропоморфных богов, что часто называют термином **пантеизм**,
- ▶ ещё более раннее поклонение божествам в образах животных или растений – здесь термин **тотемизм**.
- ▶ поклонение предметам – **фетишизм** и одушевление природных явлений - **анимизм**.
- ▶ обожествление предков, культурных деятелей, героев – **евгемеризм**.
- ▶ Чтобы понять онтологию этих форм религии, надо ответить на вопрос, почему они оказались повсеместными и необходимыми, и что существенного они отражают для нас сегодня.

СВЕТ НЕБЕС: ПРАОБРАЗ ТВОРЦА ВСЕЛЕННОЙ



Шумерский бог Неба Ан

Небо для всех народов — универсальный образ верховного Бога. Неслучайно имена праиндоевроп. Дьяуса, Зевса, Юпитера или латинское слово "*deus*" ("бог") связаны с корнем *deiwo* со значением "*ясное Небо*".

Небо представлялось черепом демиургов — Брахмы или Имира, а облака и тучи — мозгом или мыслями творца, отчего облачную, дождливую погоду мы называем *про-мозглой*.

До сих пор небесный свет — аналог духовной функции. Такую роль неба можно объяснить глобальными миграциями людей, покинувших прежнюю нишу жизни в лесах — когда небо давало им прогноз погоды и ориентацию во времени и пространстве, развивая интуицию и сознание: способность планирования.

ОНТОЛОГИЯ СОЗНАНИЯ

- ▶ Древнейшие архетипы – опорная база сознания, они в нём укоренены, как сама привычка людей к мышлению.
- ▶ **1 стадия.** Архетип складывается как образ-ощущение, связанный с семантическим полем взаимодействующих смыслов, изначально не выраженных словами.

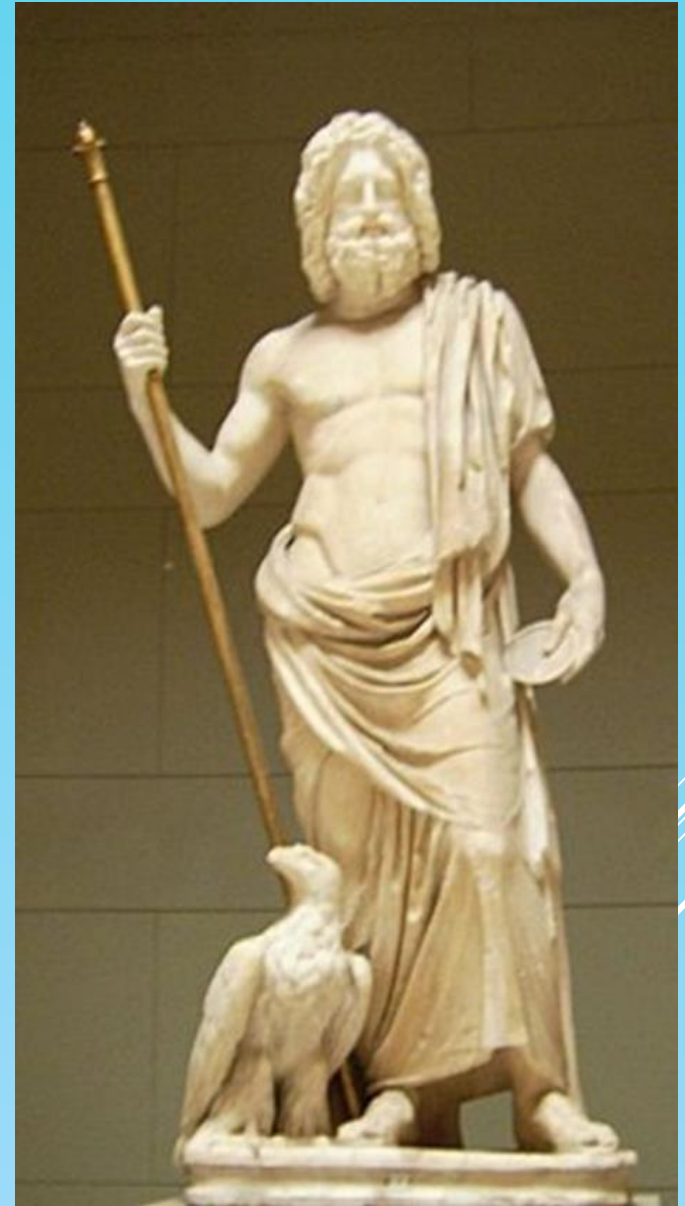


«На самом дне "душа" есть просто Вселенная» (К.Г. Юнг)

- ▶ **2 стадия.** Когда человечество начинает узнавать себя в своих идеях, возникают образы антропоморфных **богов**, символизирующих эти идеи.
- ▶ Шеллинг: «В последовательной смене богов мифология сохраняет реальную историю своего возникновения – это окончательно становится непреложным фактом, если сопоставлять мифологии различных народов».
- ▶ За каждым из типических образов богов стоит **свёрнутая в символ эпоха**, связанная с этапами антропогенеза и отмеченная важными социокультурными достижениями
- ▶ (Диссертация Щепановская Е.М. «Генезис и классификация мифологических архетипов: культурфилософский подход» СПбГУ, 2011 <http://www.astrolingua.ru/PHILOS/diser.htm>)



- ▶ **3 стадия.** Когда мышление развивается до способности к систематизации, возникают упорядоченные **пантеоны богов**, доносящие линию формирования мифологических представлений. Мифология строится по логике сотворения: миф – "это всегда рассказ о каком-то "сотворении"... Вот почему миф сродни онтологии" (М. Элиаде).
- ▶ Структуру мифологии формируют **космогонические мифы**, и первыми классификациями мифологии становятся зодиакальные системы: структурность мифологии находит «классическое выражение в астрологической картине мира» (Э. Кассирер).
- ▶ Как показал Топоров В.Н. в описании древа жизни, мифологии, как и Зодиаку, свойственна 12-членная структура, которая символизирует организацию мироздания по горизонтали (4 стороны света) и вертикали (Небо-Земля-Подземный мир).

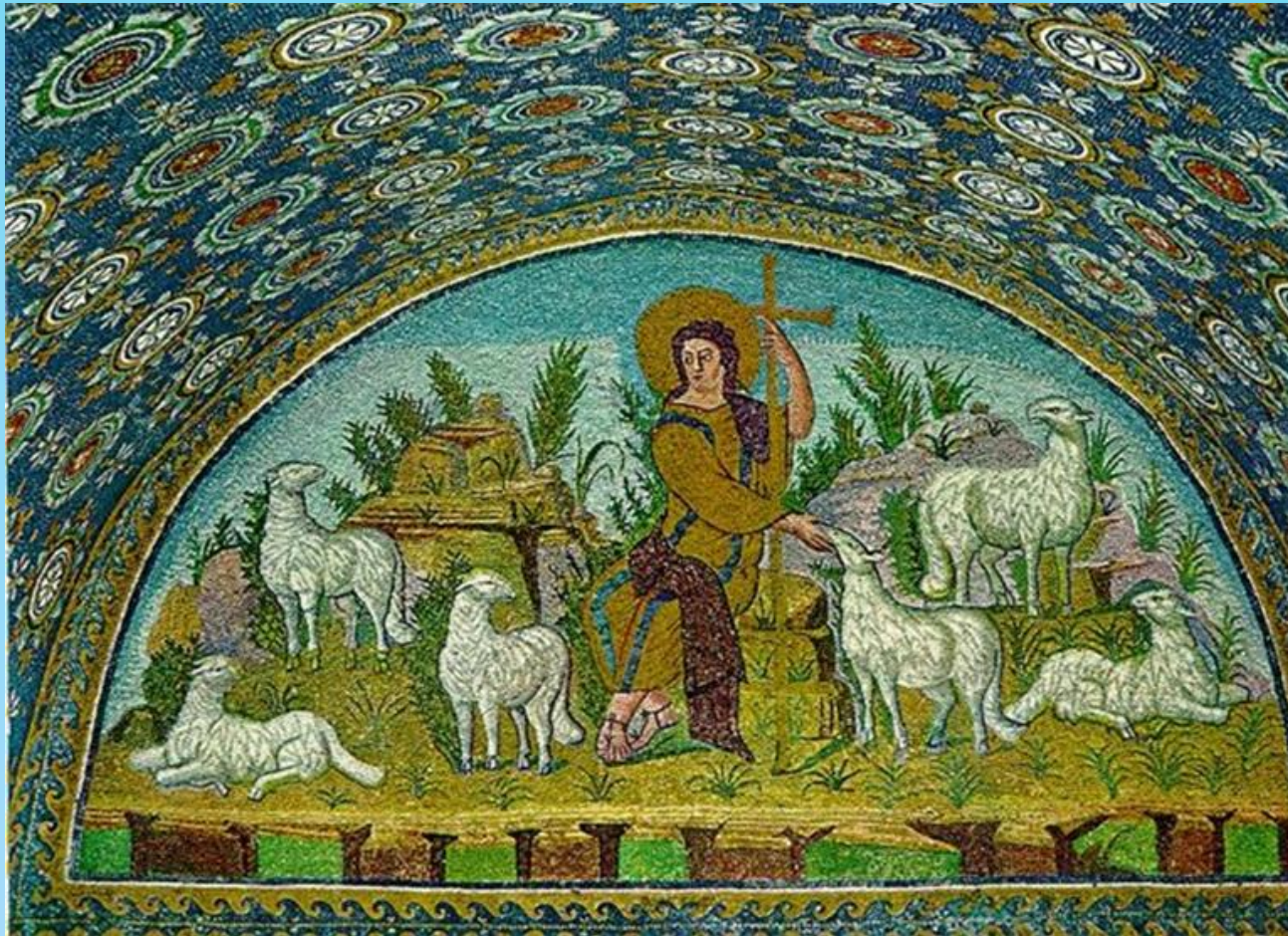


- ▶ **4 стадия.** С развитием абстрактного мышления: в «осевое время» перехода от мифа к логосу – идеи начинают отрываться от образов богов в собственную сферу: возникают **понятия**, которые опираются на **слова языка**.
- ▶ «На деле боги любой мифологии суть не что иное, как идеи философии, но лишь объективно созерцаемые» (Шеллинг).



- ▶ Мифология забывается, как ненужный уже носитель смыслов, которые прочно вошли в культуру людей.

ПЕРЕХОД МИФОЛОГИЧЕСКИХ ОБРАЗОВ В ИДЕИ НОВЫХ РЕЛИГИЙ



ТОТЕМИЗМ



память о себе, своей земле, своих качествах и своей истории через образы животных, там обитающих.

(Например, обожествление ворона или шакала показывает, что люди, до развития качественных орудий охоты и до скотоводства могли питаться падалью).

ФЕТИШИЗМ



Египетский творец Хнум
творит человека из глины

- ▶ предметы труда (палки, камни) стали основой самосознания человека: через изготовленные инструменты мир стал впервые напоминать человеку о себе самом.
- ▶ Об этом ясно повествуют древние мифы: человек сотворяется из орудий своей деятельности: палок и камней, на Ближнем Востоке из глины – в процессе гончарного производства, а у индейцев из маиса: прежние формы людей напоминали животных, и только земледелие создало человека, обладающего разумом («Пополь-Вух»).

АНИМИЗМ

- ▶ "Истинная задача нашей чувственной жизни — возделывать сад земли — превращать мёртвое в живое, сообщать земным существам большую интенсивность и полноту жизни,— **животворить их**" (*В.С. Соловьёв*).



Спасибо за
внимание!

Тис - вечнозеленое древо жизни